

СОГЛАСОВАНО

Председатель делового кабинета
образовательной организации
города Милецка



Е.Н. Гаврилов

УТВЕРЖДАЮ

Заведующая ФОУ №130



М.В. Бурдова

СОГЛАСОВАНО

Начальник ОГИБДД УМВД

Вселичского района

подполковник полиции

(подпись)

(дата)



Г.А. Гусев

ПАСПОРТ

дорожной безопасности образовательной организации

Муниципального дошкольного образовательного
учреждения детского сада комбинированного
вида №130 города Милецка

(наименование образовательной организации с указанием фискала)

20 15 год

Общие сведения

Муниципальное дошкольное образовательное учреждение детский сад комбинированного вида № 130 города Мичурка

Тип образовательная организация

Юридический адрес: г. Мичурка

пр. Тобурога д. 15

Фактический адрес: г. Мичурка

пр. Тобурога д. 15

Руководители:

Директор (заведующий) Бутова Татьяна Петровна 226157

Заместитель директора по учебной работе Мачалова Галина Николаевна 778433

Заместитель директора по воспитательной работе Федосенко Ольга Версевна 778433

Ответственные работники муниципального органа управления образованием спец-т отдела мошк. Скрипник С. В.

309509

Ответственные от Госавтоинспекции

Ответственные работники за организацию работы по профилактике детского дорожно-транспортного травматизма зам. зав. Федосенко О. С. 778433

Руководитель или ответственный работник дорожно-эксплуатационной организации, осуществляющей содержание улично-дорожной сети

Руководитель или ответственный работник дорожно-эксплуатационной организации, осуществляющей содержание технических средств организации дорожного движения

Руководитель кружка ЮИД _____
(фамилия, имя, отчество) (телефон)

Количество отрядов ЮИД _____

Количество обучающихся _____
(воспитанников)

Наличие информационного стенда по БДД имеются в
групповых комнатах
(если имеется, указать место расположения)

Наличие уголка по БДД имеется в каждой группе

Наличие кабинета (класса) по БДД нет

(если имеется, указать место расположения)

Наличие методической литературы и наглядных пособий (краткий перечень)

1. Абдеева, Н.Н. Безопасность: учебное пособие по
основам безопасности жизнедеятельности детей старш.
дошк. возраста.
2. Агафонова, К. В. Дети и дорожное движение. Про-
блемы, 2001.; 3. Абука Безопасность на дорогах 2011г.

Наличие учебной площадки для проведения практических занятий по БДД
имеется на территории ДОУ

(если имеется, указать место расположения)

Наличие автобуса нет
(при наличии автобуса)

Владелец автобуса _____
(Ф.И. муниципальные образования и др.)

Время занятий в Время работы ДОУ: 06.30-18.30

1 смена: с _____ по _____,

2 смена: с _____ по _____,

Внеклассные занятия: с _____ по _____.

Телефоны оперативных служб:

МЧС 101

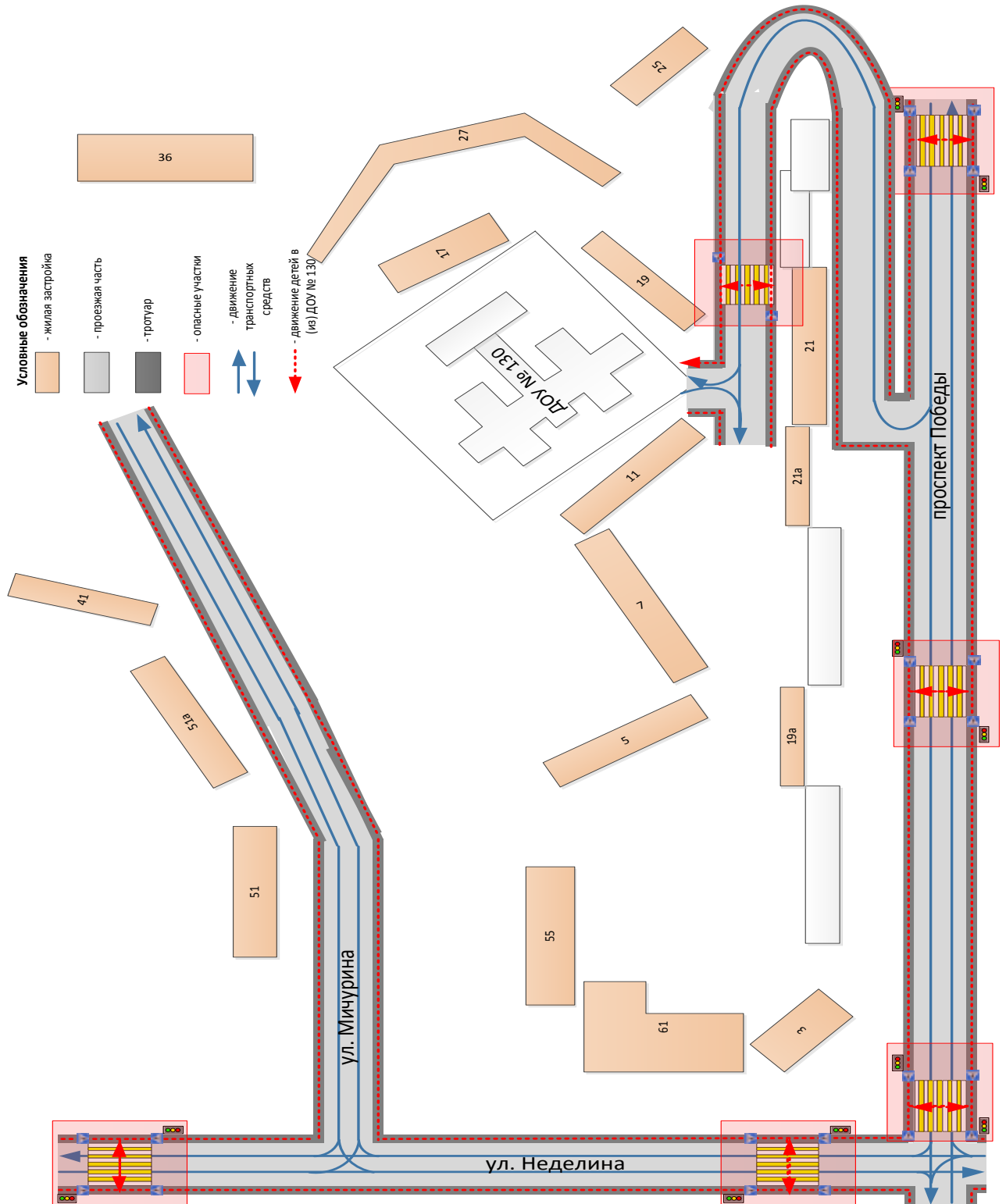
Скорая помощь 103

АПС (043) 431290

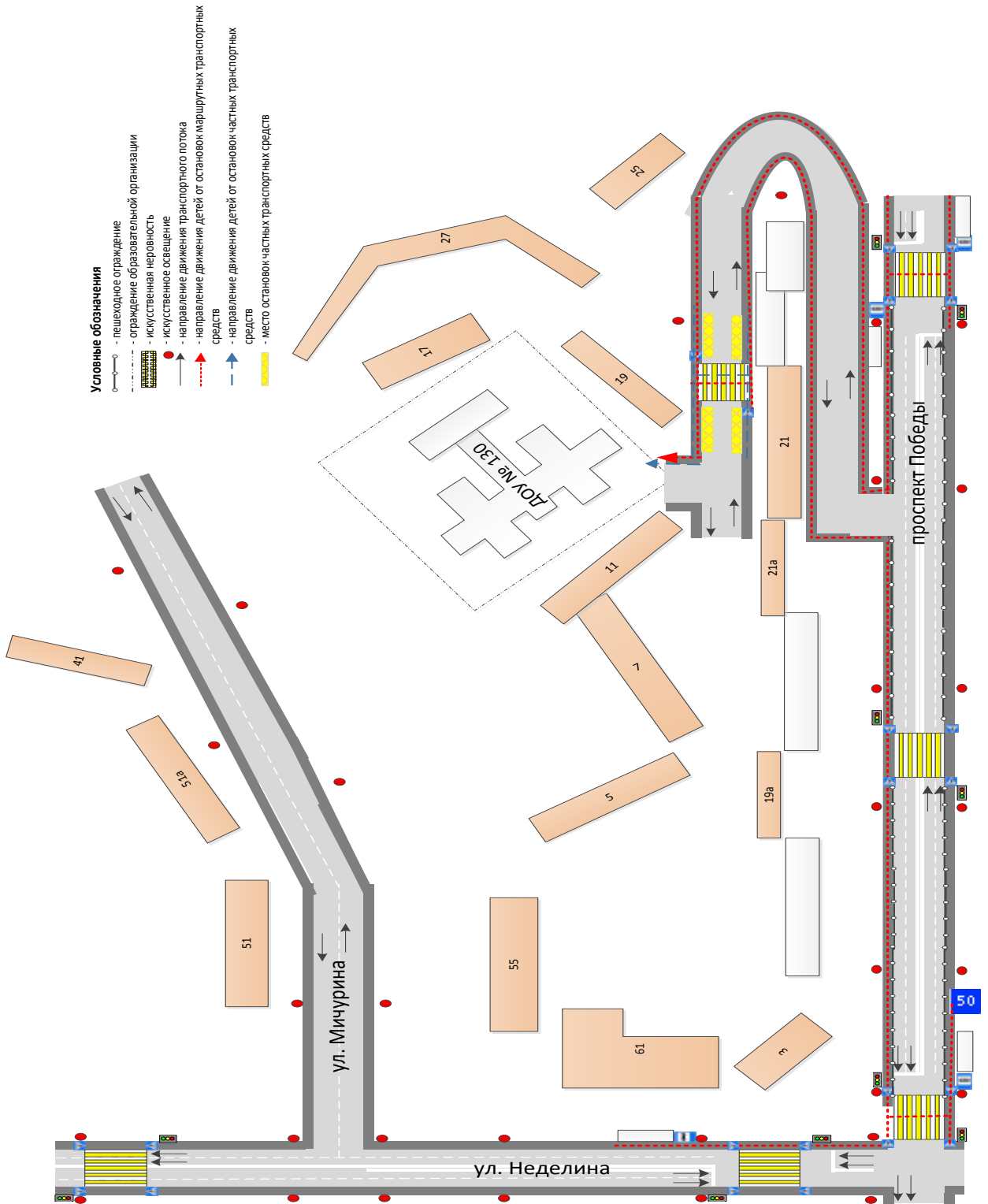
I. План-схемы образовательной организации

1. Район расположения образовательной организации, пути движения

транспортных средств и детей (обучающихся)



2. Схема организации дорожного движения в непосредственной близости от образовательной организации с размещением соответствующих технических средств организации дорожного движения, маршрутов движения детей и расположения парковочных мест

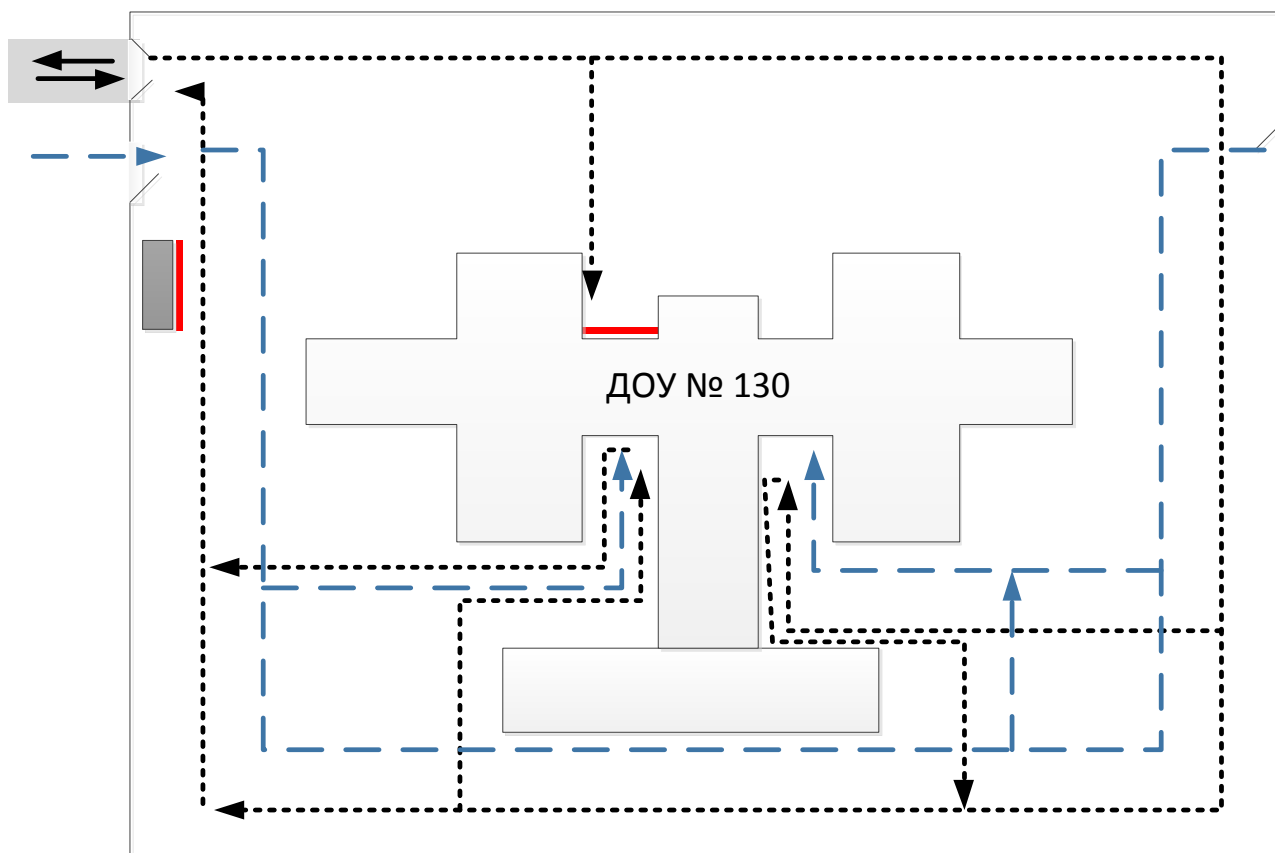


Маршруты движения организованных групп детей от ОУ к стадиону, парку или к спортивно – оздоровительному комплексу

Схема.

**Стадионов, парков, спортивно – оздоровительных комплексов в
непосредственной близости с ДООУ № 130 - НЕТ**

Схема
4. Пути движения транспортных средств к местам разгрузки/погрузки и рекомендуемые безопасные пути передвижения детей по территории образовательной организации



Условные обозначения

- въезд/выезд грузовых транспортных средств
- движение грузовых транспортных средств по территории образовательной организации
- движение детей по территории образовательной организации
- место разгрузки/погрузки

1. Сведения о водителе автобуса

Фамилия, имя, отчество, год рождения	Принят на работу, №в/у, категории, действительно до	Стаж в категории D	Дата предстоящего мед. осмотра	Период проведения стажировки	Повышение квалификации	Допущенные нарушения ПДД

2. Организационно – техническое обеспечение

1) Лицо, ответственное за обеспечение безопасности дорожного движения: _____,

2) Организация проведения предрейсового и послерейсового медицинского осмотра водителя: осуществляет _____

(Ф.И.О. специалиста)

на основании _____
действительного до _____.

3) Организация проведения предрейсового технического осмотра транспортного средства:

осуществляет _____
(Ф.И.О. специалиста)

на основании _____
действительного до _____.

4) Дата очередного технического осмотра

ТО-1							
ТО-2							
ТО-1							
ТО-2							

5) Место стоянки автобуса в нерабочее время _____
меры, исключая несанкционированное использование _____

6) Наличие постоянного диспетчерского контроля за движением автобуса _____ в том числе использование систем спутниковой навигации _____

7) Оснащение техническим средством контроля «тахографом» _____

Дата калибровки « _____ » _____ 20__ г

3. Сведения о собственнике транспортного средства

Состоит на балансе _____

Юридический адрес владельца _____

Фактический адрес владельца _____

Телефон ответственного лица _____

Лицензионная карта _____

4. Сведения об организациях, осуществляющих техническое обслуживание и ремонт автобусов

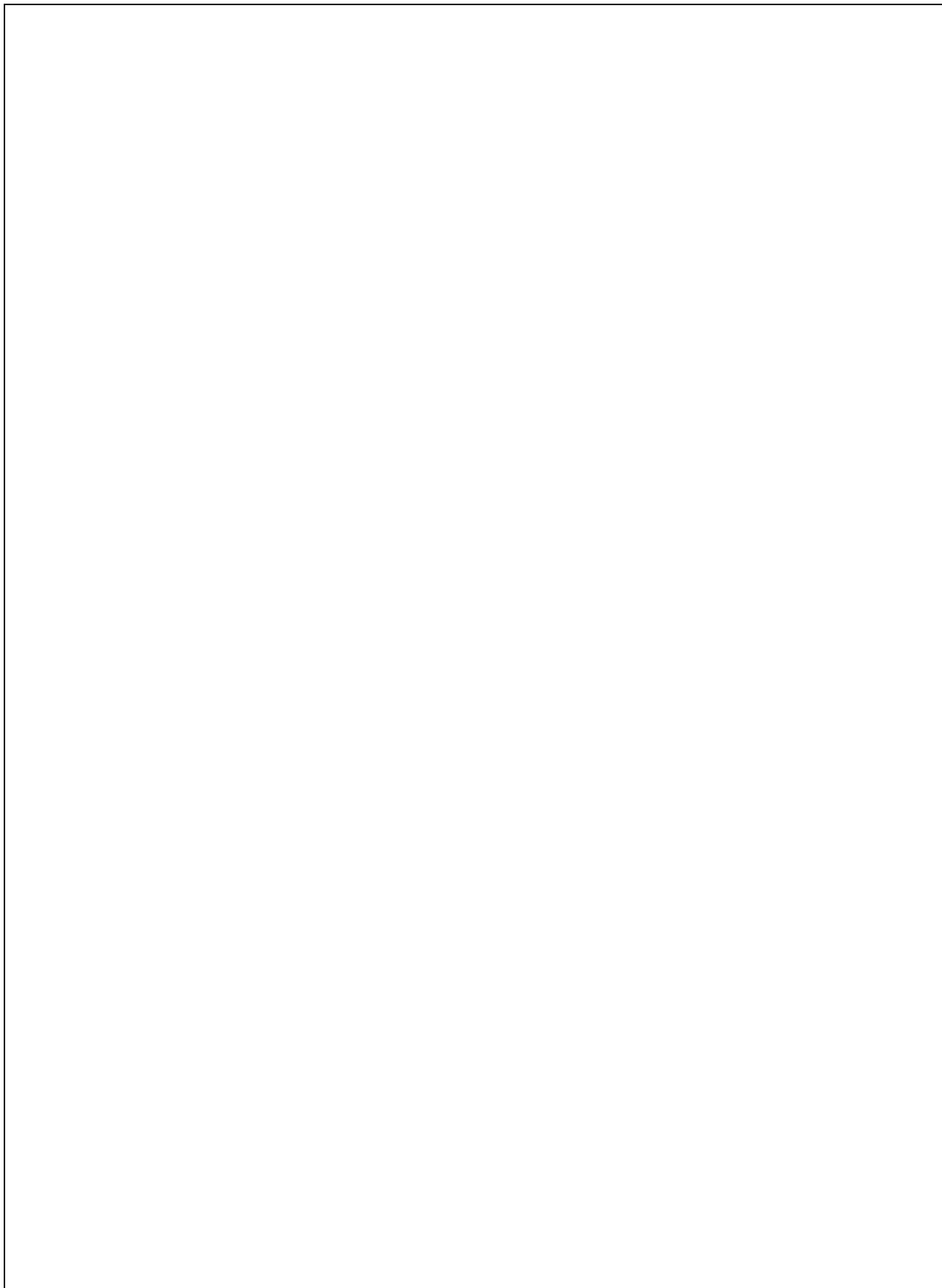
5. Сведения об организациях, осуществляющих перевозку детей специальным транспортным средством (автобусом)

рекомендуемый список контактов организаций, осуществляющих перевозку детей специальным транспортным средством (автобусом).

6. Сведения о ведении журнала инструктажа

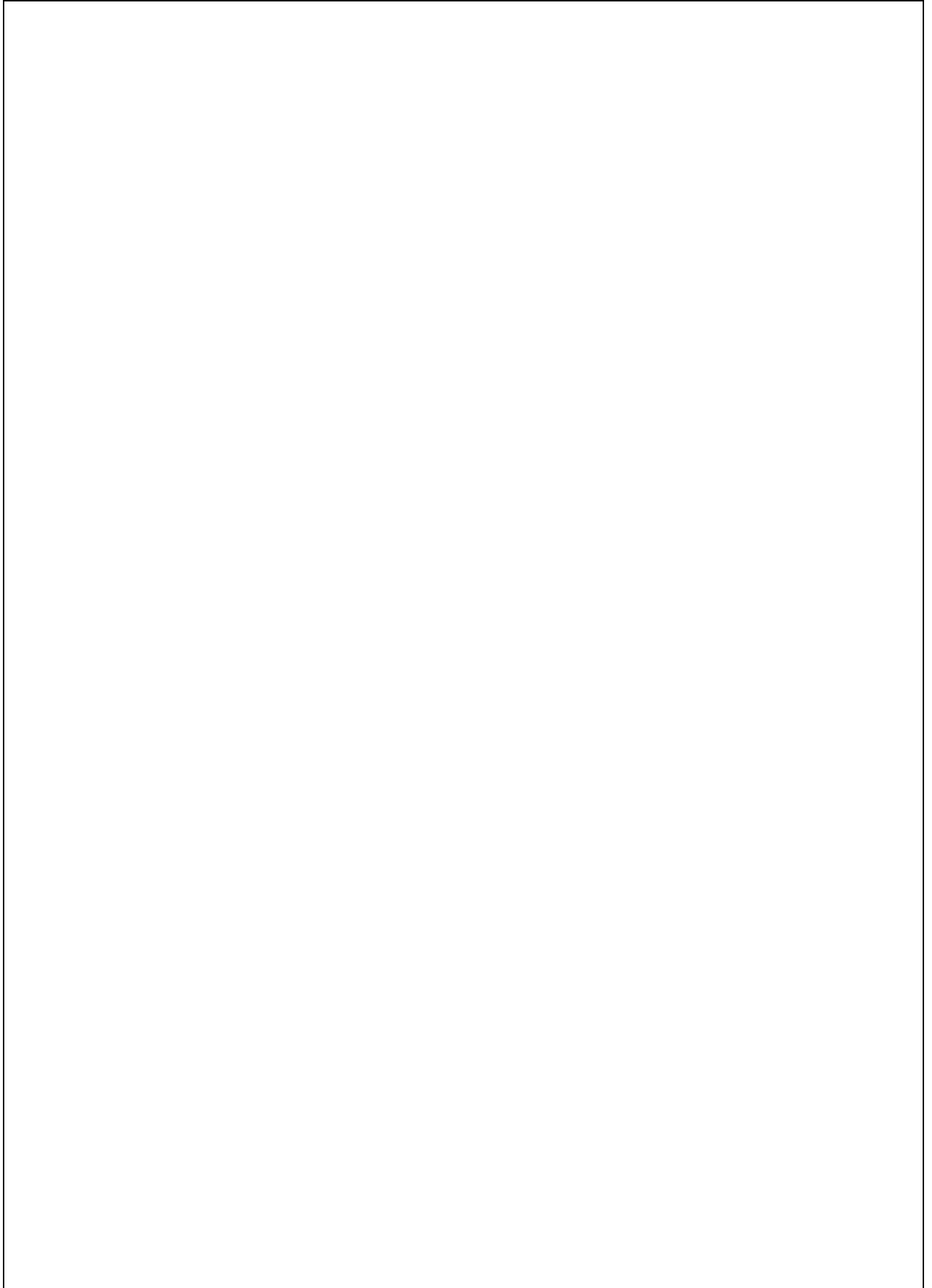
2.2. Маршрут движения автобуса ОУ

Схема.



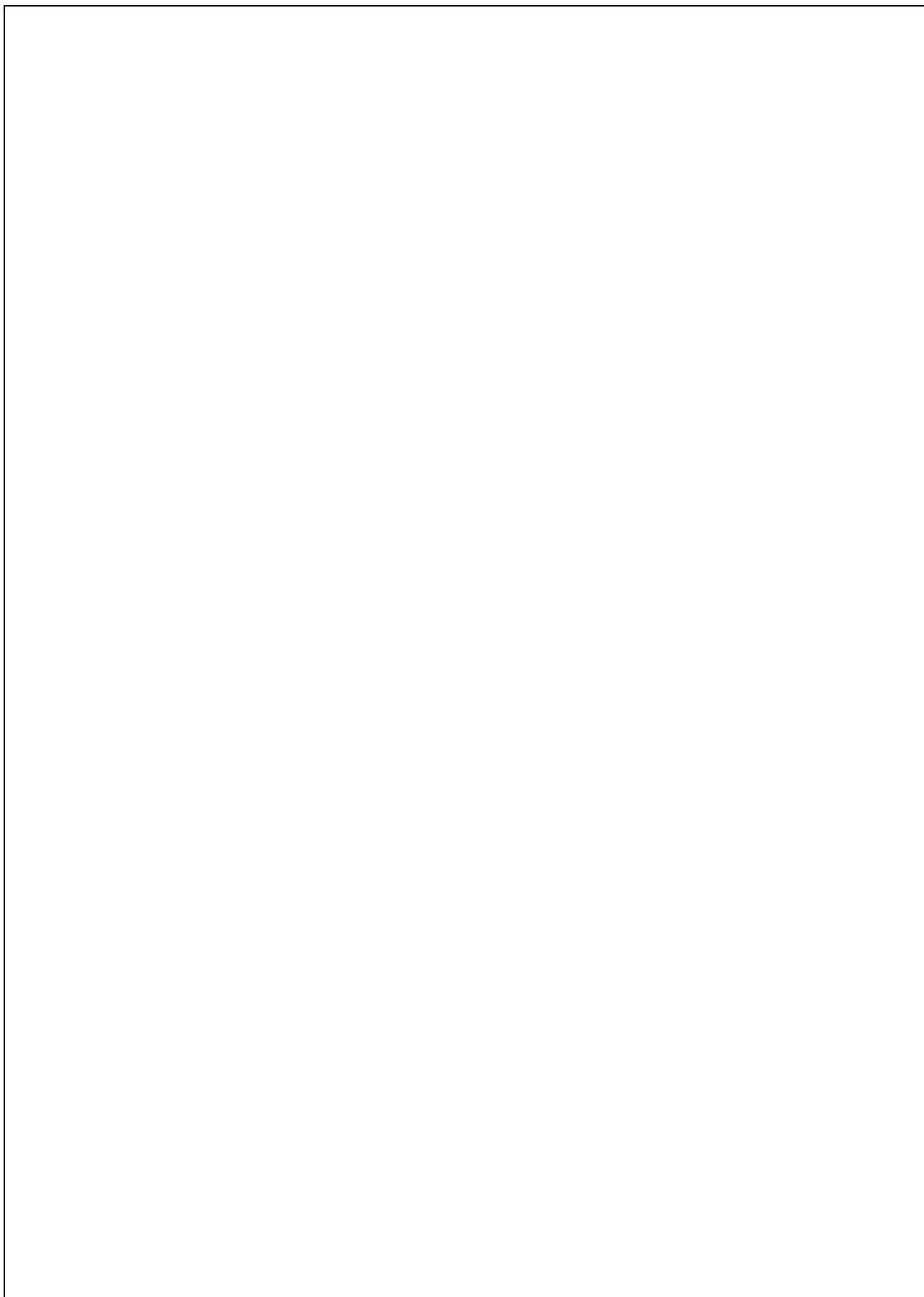
2.3. Безопасное расположение остановки автобуса у ОУ

Схема.



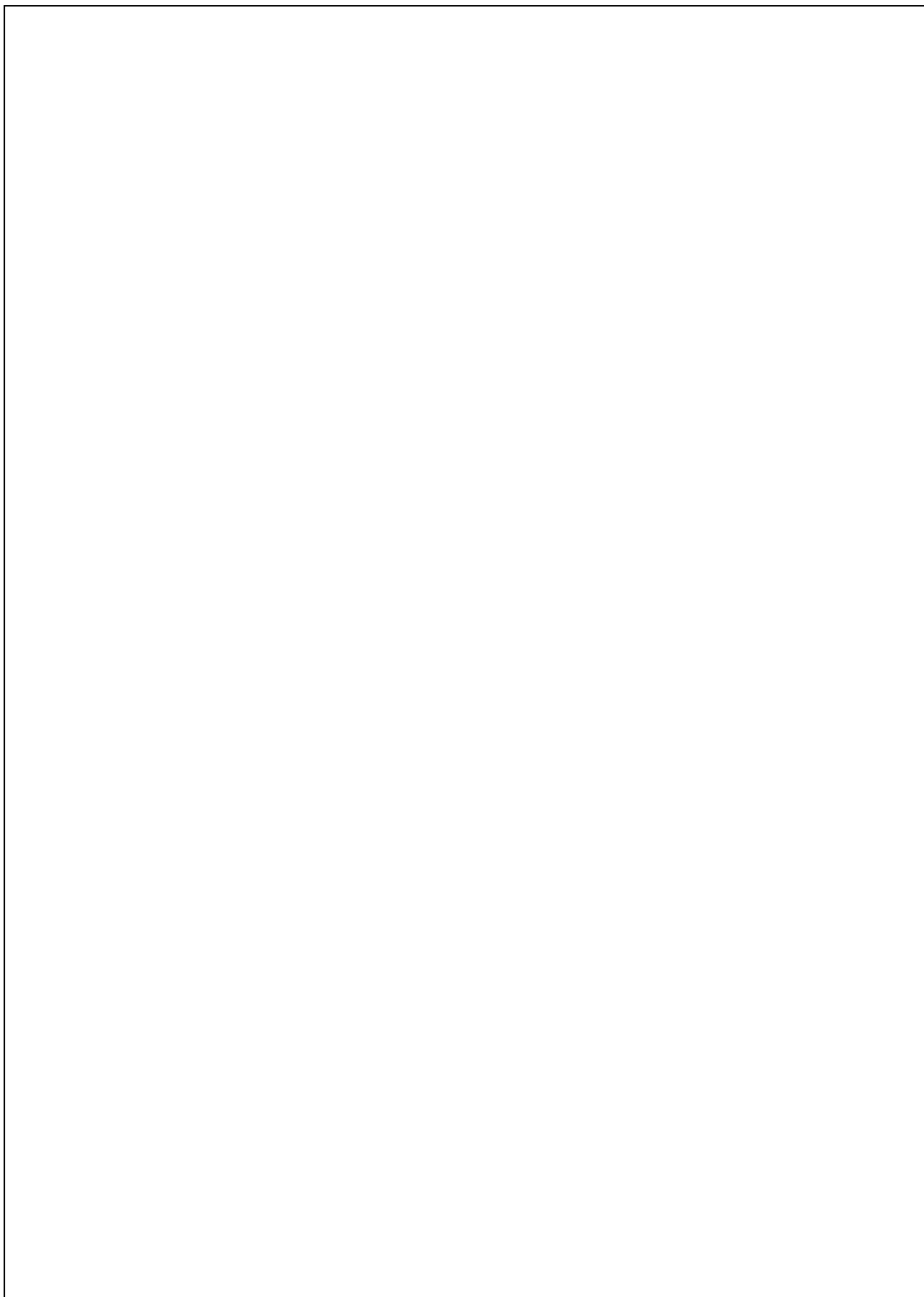
2.4. Дополнительные схемы

Схема.



2.4. Дополнительные схемы

Схема.



Пояснительная записка к Паспорту дорожной безопасности образовательного учреждения

1. Паспорт дорожной безопасности образовательного учреждения (далее - Паспорт) предназначен для отображения информации об образовательном учреждении (далее ОУ) с точки зрения обеспечения безопасности детей на этапах их перемещения «дом – ОУ - дом», для использования преподавательским составом и сотрудниками Госавтоинспекции в работе по разъяснению безопасного передвижения и поведения детей на улично – дорожной сети вблизи ОУ и на маршруте «ОУ - дом», для подготовки мероприятий по предупреждению детского дорожно - транспортного травматизма.

Паспорт ведется ответственным сотрудником образовательного учреждения совместно с сотрудниками Госавтоинспекции, которые оказывают помощь в разработке Паспорта, а также при внесении необходимых изменений в отдельные разделы Паспорта (схемы, перечни мероприятий по предупреждению ДТП с участием обучающихся).

Оригинал Паспорта хранится в ОУ, а копия – в контрольно – наблюдательном деле в подразделении Госавтоинспекции.

2. Типовой паспорт должен иметь титульный лист и содержать следующие разделы:

- Общие сведения;
- План – схемы;
- Рекомендации по реализации мероприятий по проведению проверок территорий ОУ, подъездных путей и пешеходных переходов.

2.1. Титульный лист должен содержать надпись «Паспорт дорожной безопасности образовательного учреждения» и наименование образовательного учреждения;

В верхней части листа справа надпись «Утверждаю» и реквизиты (ФИО, дата утверждения) руководителя образовательного учреждения.

Слева надпись «Согласовано» и реквизиты (ФИО, дата утверждения) ответственного руководителя администрации органа местного самоуправления.

Слева, под первой согласующей надписью, надпись «Согласовано» и реквизиты (ФИО, дата утверждения) руководителя органа управления Госавтоинспекции муниципального образования.

Внизу листа указывается год подготовки Паспорта.

2.2. Раздел «Общие сведения» должен содержать следующую информацию:

- Наименование ОУ;
- Тип ОУ;
- Юридический адрес ОУ;

- Фактический адрес ОУ (если отличается от юридического);
- Руководители ОУ: Директор (заведующий);
 Заместитель директора по учебной работе;
 Заместитель директора по воспитательной работе;
- Ответственный от муниципального органа образования (телефон, адрес);
- Ответственный (ые) от Госавтоинспекции (телефон, адрес);
- Ответственные за мероприятия по профилактике детского травматизма (телефон, адрес);
- Руководитель или ответственный работник дорожно-эксплуатационной организации, осуществляющей содержание УДС (телефон, адрес);
- Руководитель или ответственный работник дорожно-эксплуатационной организации, осуществляющей содержание ТСОДД (телефон, адрес);
- Количество учащихся;
- Наличие уголка по БДД (если имеется, указать место расположения);
- Наличие класса по БДД (если имеется, указать место расположения);
- Наличие автогородка (площадки) по БДД (если имеется);
- Наличие автобуса в ОУ;
- Расписание занятий в ОУ;
- Телефоны: оперативных служб: МЧС, Полиция, Скорая помощь;
 дорожно – эксплуатационных организаций, осуществляющих содержание УДС.

2.3. План – схемы, рекомендуемые к размещению в Паспорте:

- (п.1.1) район расположения ОУ, пути движения транспортных средств и детей (учеников):

1. Район расположения образовательного учреждения определяется группой жилых домов, зданий и улично – дорожной сетью с учетом остановок общественного транспорта (выходов из станций метро), центром которого является непосредственно образовательное учреждение;

2. Территория, указанная в схеме, включает в себя:

- образовательное учреждение;
- стадион вне территории ОУ, на котором могут проводиться занятия по физической культуре (при наличии);
- парк, в котором преподавателями проводятся занятия на открытом воздухе (при наличии);
- жилые дома, в которых проживает большая часть детей (учеников) данного образовательного учреждения;

3. На схеме должно быть обозначено:

- расположение жилых домов, зданий и сооружений;
- сеть автомобильных дорог;
- пути движения транспортных средств;
- пути движения детей (учеников) в/из образовательного учреждения;
- уличные (наземные – регулируемые/нерегулируемые) и внеуличные (наземные и подземные) пешеходные переходы;
- названия улиц и нумерация домов.

Схема необходима для общего представления о районе расположения ОУ. Для изучения безопасности движения детей на схеме обозначены наиболее частые пути движения учеников от дома (от отдаленных остановок маршрутных транспортных средств) к ОУ и обратно.

При исследовании маршрутов движения детей необходимо уделить особое внимание опасным зонам, где часто дети (ученики) пересекают проезжую часть не по пешеходному переходу;

- **(п.1.2.) организации дорожного движения в непосредственной близости от образовательного учреждения с размещением соответствующих технических средств, маршруты движения детей и расположение парковочных мест:**

1. Схема организации дорожного движения ограничена автомобильными дорогами, находящимися в непосредственной близости от образовательного учреждения;

2. На схеме обозначено:

- здание ОУ с указанием территории, принадлежащей непосредственно ОУ (при наличии указать ограждение территории);

- автомобильные дороги и тротуары;

- уличные (наземные – регулируемые/нерегулируемые) и внеуличные (наземные и подземные) пешеходные переходы на подходах к ОУ;

- дислокация существующих дорожных знаков и дорожной разметки;

- другие технические средства организации дорожного движения;

- направление движения транспортных средств по проезжей части;

- направление движения детей (учеников);

3. На схеме указано расположение остановок маршрутных транспортных средств и безопасные маршруты движения детей (учеников) от остановочного пункта к ОУ и обратно;

4. При наличии стоянки (парковочных мест) около ОУ, указывается место расположение и безопасные маршруты движения детей (учеников) от парковочных мест к ОУ и обратно.

К схеме (в случае необходимости) должен быть приложен план мероприятий по проведению существующей организации дорожного движения к организации движения, соответствующей нормативным техническим документам, действующим в области дорожного движения, по окончании реализации которого готовится новая схема;

- (п.1.3.) маршрутов движения групп детей от ОУ к стадиону, парку или к спортивно - оздоровительному комплексу (в случае их нахождения вне территории ОУ и необходимости проведения обязательных мероприятий, связанных с образовательным процессом);

На схеме района расположения ОУ указываются безопасные маршруты движения детей от ОУ к стадиону, парку или спортивно – оздоровительному комплексу и обратно.

Данные схемы должны использоваться преподавательским составом при организации движения групп детей к местам проведения занятий вне территории ОУ.

- **(п.1.4.) путей движения транспортных средств к местам разгрузки/погрузки и рекомендуемых безопасных путей передвижения детей по территории образовательного учреждения (в случае осуществления доставки грузов в ОУ автомобильным транспортом);**

На схеме указывается примерная траектория движения транспортного средства на территории ОУ к стадиону, парку или спортивно – оздоровительному комплексу и обратно.

В целях обеспечения безопасного движения детей по территории ОУ необходимо исключить пересечение пути движения детей и пути движения транспортных средств.

- **Паспорт может содержать и ряд других схем. Например, план – схему учебной площадки для проведения практических занятий по БДД и др.**

2.4. В случае необходимости доставки детей в ОУ специальным транспортом (автобусом) для перевозки детей, Паспорт должен содержать специальный раздел, касающийся такой перевозочной деятельности.

В данном разделе должны быть представлены сведения о владельце автобуса (ОУ, муниципальное образование, АТП и т.д.), соответствующие данные о месте хранения и технического обслуживания автобуса, подробные сведения о водителе (водителях) (ФИО, открытые категории, стаж вождения, сведения о переподготовке и др.) с обязательным указанием места медицинского освидетельствования водителя, а также должны быть размещены план – схемы:

- **(п. 2.1.) подробного маршрута движения автобуса до ОУ**

На схеме указываются населенные пункты, через которые происходит следование автобуса ОУ, оборудованные места остановок для посадки и высадки детей в каждом населенном пункте; непосредственно населенный пункт, где расположено ОУ.

На схеме указан безопасный маршрут следования автобуса ОУ из пункта А в пункт В, а также обозначены:

- жилые дома населенных пунктов;
- здание ОУ;
- автомобильные дороги;

- дислокация существующих дорожных знаков на пути следования автобуса ОУ;

- другие технические средства организации дорожного движения.

- (п.2.2.) безопасного расположения остановки автобуса ОУ

На схеме указывается подъезд в оборудованный «карман» или другое оборудованное место для посадки и высадки детей из автобуса ОУ и дальнейший путь движения автобуса по проезжей части, а также безопасный маршрут движения детей (учеников) от остановки автобуса ОУ.

На схеме обозначено:

- жилые дома района расположения ОУ;
- здание ОУ;
- ограждение территории ОУ (при наличии);
- автомобильные дороги.

Содержание:

1. Общие сведения.....	3 стр.
2. План – схема района расположения ОУ, пути движения транспортных средств и детей.....	6 стр.
3. Схема организации дорожного движения в непосредственной близости от образовательного учреждения с размещением соответствующих технических средств, маршруты движения детей и расположение парковочных мест автотранспорта.....	7 стр.
4. Маршруты движения организованных групп детей от ОУ к стадиону, парку или к спортивно – оздоровительному комплексу.....	8 стр.
5. Пути движения транспортных средств к местам разгрузки/погрузки и рекомендуемые пути передвижения детей по территории образовательного учреждения.....	9 стр.
6. Информация об обеспечении безопасности перевозок детей специальным транспортным средством (автобусом).....	10 стр.
7. Маршрут движения автобуса ОУ.....	13 стр.
8. Безопасное расположение остановки автобуса у ОУ.....	14 стр.
9. Дополнительные схемы.....	15 стр.
10. Организация надзора за эксплуатацией.....	17 стр.
11. Пояснительная записка к Паспорту дорожной безопасности образовательного учреждения.....	19 стр.
12. Отзывы, предложения и замечания.....	23 стр.